

ΘΕΙΟ ΕΡΓΟ

Το **ψηφιδωτό** της Μεταμόρφωσης του Σωτήρος Χριστού στη Μονή της Αγίας Αικατερίνης του Σινά «επιστρέφει» έπειτα από διετή αναστήλωση σε όλη του τη λαμπρότητα, στην ίδια θέση που βρίσκεται από τον 6ο αιώνα.
Από την Ελισάβετ Λαλουδάκη,
φωτογραφίες: Massimo Pizzocaro.





Λεπτομέρεια από τα ψηφιδωτά. Η κάτω αριστερά γωνία έχει ήδη καθαριστεί. Αριστερά: Το παράθυρο της εκκλησίας μετατράπηκε σε είσοδο του εργοταξίου.

«Φ

τάσαμε. Προσοχή στα κεφάλια σας». Ο Ρομπέρτο, ως παραδοσιακός Ιταλός, κοντοστέκεται ενοτικτωδώς, παραμερίζει και με μια

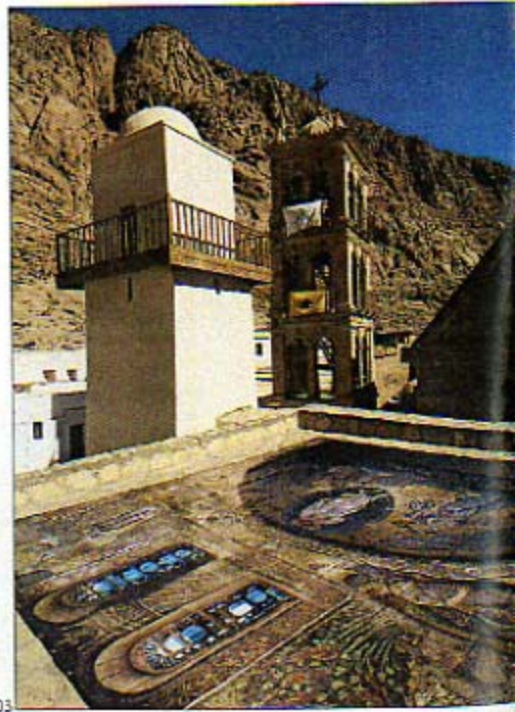
ευγενική κίνηση μού παραχωρεί την προτεραιότητα. Ω, ναι, στον δικό τους κόσμο οι κυρίες προηγούνται. Μόνο που στη συγκεκριμένη περίπτωση το προβάδισμά μου δεν είναι απλή υπόθεση. Το παράθυρο το οποίο πρέπει να δρασκειλίσω οδηγεί στο Ιερό Βήμα ή, για να είμαι ακριβής, σε ένα δώμα που «ίπταται» πάνω από την Αγία Τράπεζα του καθολικού μοναστηριού της Αγίας Αικατερίνης στο Σινά. Στην «έρμη» χερσόνησο της Αιγύπτου, τόπο ιερό και για τις τρεις μεγάλες μονοθεϊστικές θρησκείες, τον Χριστιανισμό, τον Ιουδαϊσμό και το Ισλάμ.

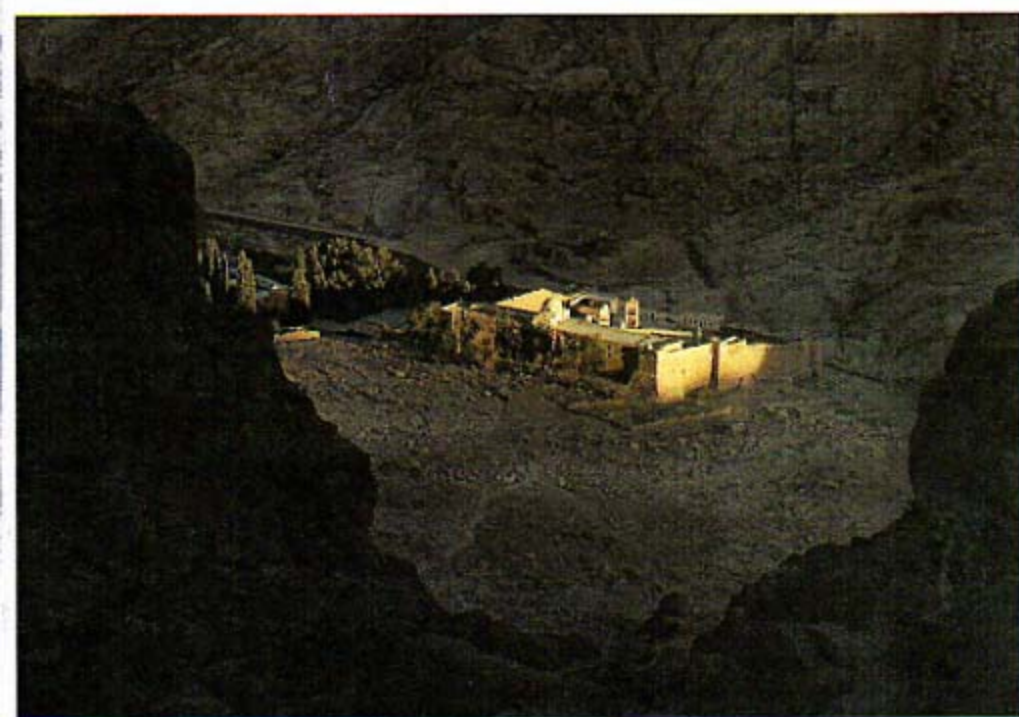
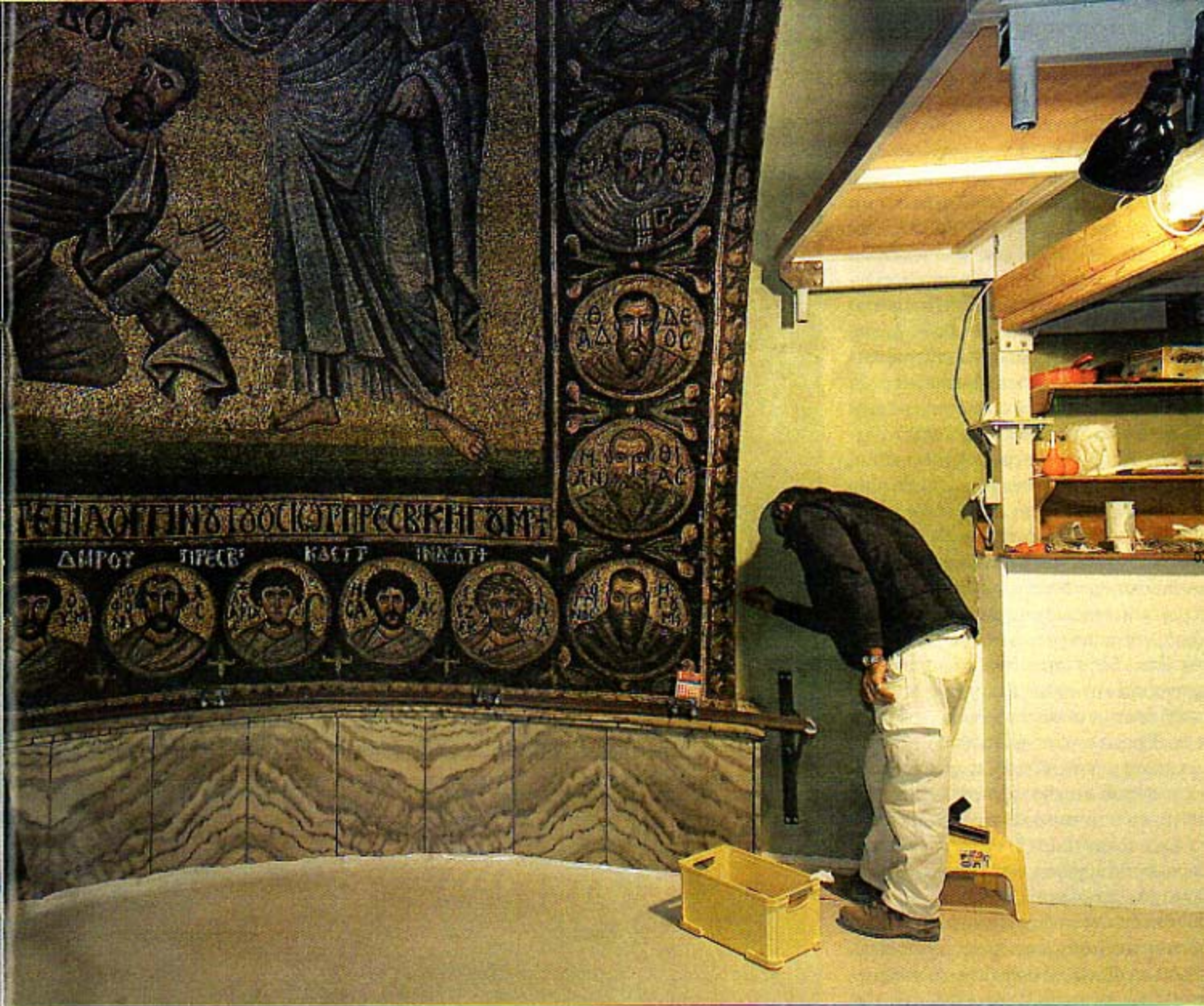
«Προχώρα ελεύθερα». Ο Ρομπέρτο Νάρντι, επικεφαλής της ομάδας «Centro di Conservazione Archeologica-Roma» που έχει αναλάβει το δυσκολότατο έργο της αποκατάστασης του ψηφιδωτού της Μεταμόρφωσης του Σωτήρος Χριστού, το οποίο κοσμεί την κόγχη του Ιερού Βήματος, έχει αντιληφθεί τον δισταγμό μου. Μου εξηγεί ότι ο χώρος έχει απομονωθεί πλήρως από την υπόλοιπη εκκλησία, έτσι ώστε να μπορούν οι συντηρητές-συνεργάτες του, εκ των οποίων και μία γυναίκα, η Κιάρα Ζιζόλα, να δουλεύουν χωρίς να ενοχλούν, ακόμη και κατά τη διάρκεια της Θείας Λειτουργίας. Η κατασκευή του δώματος καθώς και η σκάλα που οδηγεί, εξωτερικά φυσικά, στο άνω τμήμα της εκκλησίας δεν ήταν εύκολη υπόθεση, την έφεραν όμως σε πέρας μόνοι τους οι δύο μάστο-

ρες του μοναστηριού, οι μοναχοί Δανιήλ και Θεόκτιστος. Τους είχα συναντήσει νωρίτερα στο σιδηρουργείο τους. Διστακτικοί και λιγομίλποι στην αρχή, όπως οι περισσότεροι Σιναίτες μοναχοί, είχαν πλέον εξοικειωθεί με την παρουσία μας έπειτα από αρκετές εβδομάδες που τριγυρνούσαμε στα πόδια τους. Δεν γινόταν αλλιώς. Το Σινά είναι φρούριο, κυριολεκτικά και μεταφορικά, απαιτεί χρόνο, ίσως και μήνες για όποιον θέλει να «εισχωρήσει» στα γραντένια τείχη του και να περιτλανηθεί στους δαιδαλώδεις διαδρόμους του. Αλλιώς γίνεται ένας ακόμη από τους χιλιάδες επισκέπτες-προσκυνητές που διαβαίνουν καθημερινά τη βόρεια πύλη (έχουν φτάσει ως και 3.000 σε μία ημέρα, ενώ ο μέσος όρος κυμαίνεται στους 1.000 αν και η μονή είναι ανοιχτή μόνο για τρεις ώρες το πρωί!) και οι οποίοι ακολουθούν μια πολύ συγκεκριμένη διαδρομή λίγων εκατοντάδων μέτρων που περιλαμβάνει επίσκεψη στο Καθολικό, στη φλεγόμενη Βάτο και στο Σκευοφυλάκιο. Το υπόλοιπο, ανανέως μοναστήρι το αφήνουν στην ψυχία του. Το Σινά είναι το αρχαιότερο μοναστήρι στον κόσμο με αδιάκοπη λειτουργία: από τον 4ο αιώνα, που η Αγία Ελένη έχτισε ένα εκκλησάκι για να συγκεντρώνονται οι ασκίτες από τις γύρω σπηλιές καταμεσής στην έρημο ως σήμερα παρεμβάλλονται 17 ολόκληροι αιώνες. Και μάλιστα πνευματικώς ακμαιότατοι αιώνες. Το μοναστήρι αυτό διαθέτει την πλουσιότερη συλλογή ελληνικών χειρογράφων στον κόσμο (είναι η δεύτερη σημαντικότερη χριστιανική βιβλιοθήκη έπειτα από του Βατικανού) και τη μεγαλύτερη στον κόσμο συλλογή βυζαντινών και μεταβυζαντινών εικόνων - «δώρο» από την εποχή της >>



Η μονή είναι ανοιχτή για το κοινό μόνο τρεις ώρες, αλλά καθημερινά την επισκέπτονται 1.000 προσκυνητές





01 Ιερωμένος επισκέπτης παρακολουθεί τα έργα της αναστήλωσης. Οι συντηρητές εργάζονταν χωρίς καμιά επαφή με το υπόλοιπο τμήμα της εκκλησίας, παρ' όλο που ουσιαστικά, το εργοτάξιο τους «αιωρούνταν» επάνω από το ιερό. **02** Το μοναστήρι της Αγίας Αικατερίνης, έτσι όπως φαίνεται από το μονοπάτι που οδηγεί στην Αγία Κορυφή, το σημείο όπου ο Μωυσής παρέλαβε τις 10 εντολές. **03** Σε μια μικρή ταράτσα έχει απλωθεί μια φωτογραφική αναπαραγωγή του μωσαϊκού, η οποία στη συνέχεια τοποθετήθηκε στον προσωρινό τοίχο που κάλυπτε τα έργα της αναστήλωσης. **04** Λεπτομέρεια από τα έργα αναστήλωσης. Οι ψηφίδες καθαριζόνταν και στη συνέχεια στερεώνονταν, όπου υπήρχε πρόβλημα αποκόλλησης.

02

Το ψηφιδωτό βρισκόταν στο όριο της κατάρρευσης. Ανά πάσα στιγμή μία δόννηση θα μπορούσε να οδηγήσει στον θρυμματισμό του



είτε απλώς θαυμάζοντας τη μαστοριά του έργου. Ήταν διάσημο το ψηφιδωτό ήδη από τα πρώτα του χρόνια, αφού από μόνο του συνιστούσε λόγο ικανό για να ξεκινήσει κανείς το περιπετειώδες ταξίδι στα βόρεια της ερήμου. Στους τόσους αιώνες της ύπαρξής του μόνο δύο φορές συντηρήθηκε, το 1847 από τον ρώσο μοναχό Σαμουήλ και το 1959 από μια αποστολή του Πανεπιστημίου του Πρίνστον.

Και όμως τα προβλήματα που αντιμετώπιζε το ψηφιδωτό ήταν πολλά και ας έδινε εξωτερικά την εντύπωση της αρτιότητας. Οι επι-

Η εκκλησία του μοναστηριού, η οποία χτίστηκε από τον Ιουστινιανό, πριν από 15 αιώνες στο σημείο όπου ο Μωυσής είδε τη Φλεγόμενη Βάτο (επάνω). Προτού ξεκινήσουν οι επιτόπιες εργασίες, κάθε ψηφίδα είχε φωτογραφηθεί και «αποθηκευθεί» σε ηλεκτρονική μορφή (αριστερά), έτσι ώστε οι συντηρητές (δεξιά) να διαθέτουν κάθε στιγμή πλήρη εικόνα της εξέλιξης του έργου.

φανειακές αλλοιώσεις αφορούσαν το στρώμα σκόνης και καπνού που είχε επικαθίσει επάνω στις ψηφίδες και σπερούσε τη σύνθεσή από την αρχική της λάμψη. Φυσιολογικό επακόλουθο, αν σκεφτούμε ότι ακόμη και σήμερα στο Καθολικό δεν έχει «μπει» ηλεκτρισμός, άρα ο φωτισμός προέρχεται αποκλειστικά από κεριά και λάμπες λαδιού.

Ο καθαρισμός βέβαια ήταν η «εύκολη» δουλειά των συντηρητών τα πράγματα δυσκολεύουν όταν μιλάμε για ζητήματα στατικής και για αποκολλήσεις ψηφιδών. Σεισμοί, ακραίες καιρικές συνθήκες αλλά και η αναμενόμενη φυσική φθορά με το πέρασμα των αιώνων είχαν οδηγήσει το ψηφιδωτό κυριολεκτικά στο όριο της κατάρρευσης. Το σημείο υψηλού κινδύνου εντοπιζόταν στη φιγούρα του Ιησού, ήταν μάλιστα ορατή διά γυμνού οφθαλμού η αλλοίωση στην κοιλότητα: εκεί ακριβώς υπήρχε μια πέτρα, από το γειτονικό παρεκκλήσι που μετακινήθηκε προφανώς από σεισμό, και ασκούσε πίεση συνολικά στην κόγχη. Ανά πάσα στιγμή, λόγω μιας ανεπιθύμητης κατά τα άλλα δόννησης, υπήρχε ο κίνδυνος το αριστούργημα του βου αιώνα να καταρρεύσει και να θρυμματιστούν οι ψηφίδες.

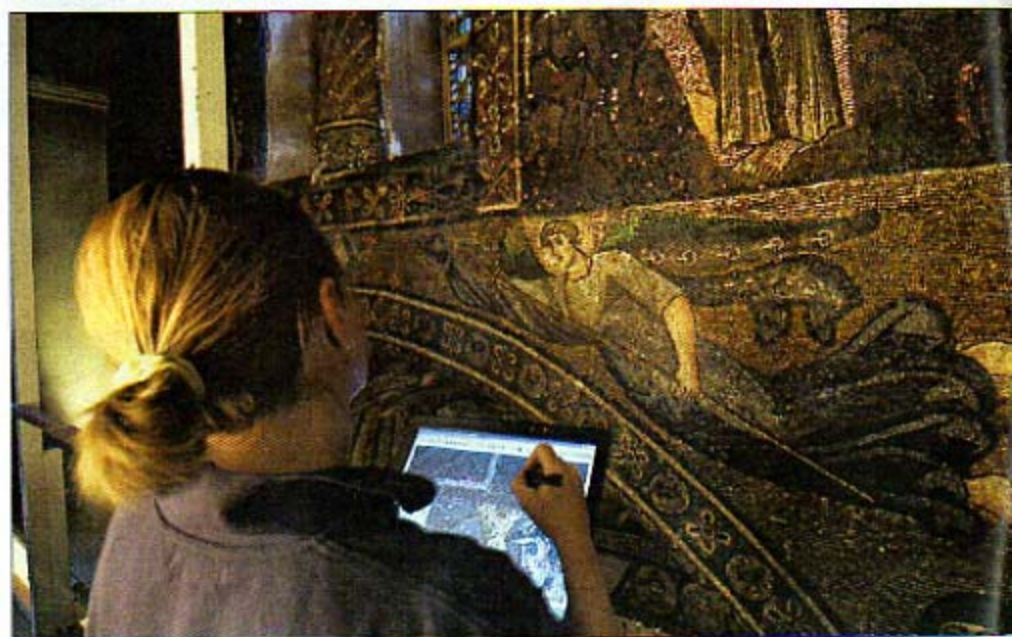
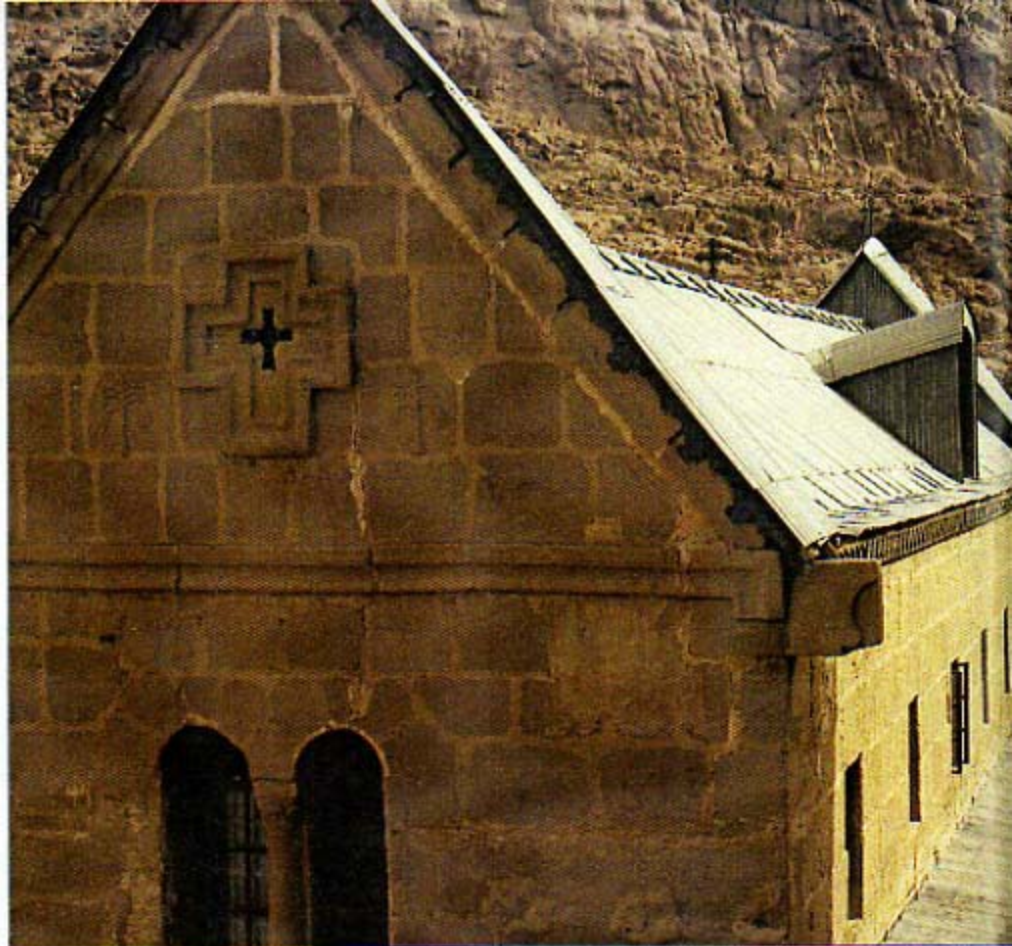
Η σχέση της ομάδας του «Centro di Conservazione Archeologica-Roma» με το ψηφιδωτό χρονολογείται από το 1999, όταν ξεκινά η μελέτη της αναστήλωσης (με την υποστήριξη του «Getty Conservation Institute»), η οποία στη συνέχεια γίνεται δεκτή από τον Αρχιεπίσκοπο Δαμιανό, τη σύναξη των Πατέρων και τη Συναϊκή αδελφότητα αλλά και το Αρχαιολογικό Συμβούλιο της Αιγύπτου. Και βέβαια όλα αυτά θα είχαν μείνει στα χαρτιά αν δεν ερχόταν σημαντικότερη οικονομική ενίσχυση ύψους πολλών εκατομμυρίων δολαρίων από τον εμίρη του Κατάρ. Οι επιτόπιες εργασίες ξεκίνησαν το 2005. Δύο χρόνια αργότερα, το έργο είχε ολοκληρωθεί.

Για τον Ρομπέρτο, την Κιάρρα, τον Ραφαέλε, τον Ποτίτο και όλους τους άλλους επιστήμονες-συντηρητές ήταν ένα δύσκολο στοίχημα που ευτυχώς κερδήθηκε – μην ξεκινάμε ότι ο κίνδυνος της κατάρρευσης υπήρχε διαρκώς πάνω από τα κεφάλια τους. Όχι μόνο τα κατάφεραν, αλλά έμειναν και πιστοί στο αρχικό πνεύμα της αποκατάστασης, που συνοψίζεται στη φράση «ελάχιστη παρέμβαση»: να χρησιμοποιηθεί δηλαδή προηγμένη τεχνολογία στη φάση της μελέτης και της καταγραφής αλλά οι επεμβάσεις στο ίδιο το ψηφιδωτό να είναι όσο το δυνατόν πιο «ανώδυνες», με χρήση υλικών ίδιων με αυτά που είχε χρησιμοποιήσει ο πρώτος μάστορας. Το ίδιο το περιβάλλον τους υποδείκνυε τον δρόμο που έπρεπε να ακολουθήσουν: στο Σινά το παρελθόν είναι αλοζώντανο. ●

εικονομαχίας, όταν στέλνονταν οι εικόνες από τη Βασιλεύουσα στην έρημο για να γλιτώσουν. Στα ψηλά γράμματα και μια άλλη πληροφορία, όχι όμως λιγότερο σημαντική: η ιερά Μονή Σινά είναι πνευματικά ενταγμένη στο σύνολο των Ορθόδοξων Εκκλησιών αλλά διοικητικά διά του ηγούμενου της, ο οποίος είναι και Αρχιεπίσκοπός της, είναι «αδούλωτος, ασύδοτος, ακαταπάτητος, πάντα και παντός ελευθέρα, αυτοκέφαλος», καθώς δεν εξουσιάζεται από κανέναν Πατριάρχη ή Σύνοδο! Είναι η μικρότερη αυτόνομη εκκλησία της Ανατολικής Ορθόδοξης Εκκλησίας και μάλιστα διοικείται δημοκρατικά από τον ηγούμενο της μονής και Αρχιεπίσκοπο Σινά, Φαράν και Ραϊθώ (τα τελευταία 30 χρόνια ο σεβασμιότατος κ. Δαμιανός, ένας φωτισμένος ποιμένας) και τη σύναξη των Πατέρων.

Ταπενότητα και λιτότητα στη θέση της εκκοσμικεύσης και των φιλάρεσκων ακαιοτήτων πολυτελέστων ράσων, πνευματικότητα, χιούμορ και ανεκτικότητα στη θέση του δογματισμού, δημοκρατικό πνεύμα και ελευθερία στη θέση της ίντριγκας και των καταπιεσμένων παθών. Ίδου γιατί το Σινά φαντάζει όαση εν μέσω της ερήμου για τους εκπεποιθήσεως «απίστους» και εν γένει αλλεργικούς στα χρηστά ήθη της Εκκλησίας. Δεν είναι τυχαίο ότι στο σκεπτικό της ανακήρυξης της μονής σε Μνημείο Παγκόσμιας Κληρονομιάς από την UNESCO αναφέρεται ως σημαντικότερο κριτήριο, εκτός από την ανεκτίμητη αξία του κτηριακού συγκροτήματος και των θησαυρών του, και η αδιάσπαστη πνευματική παράδοση του ασκητικού μοναχισμού.

Δρασκελίζουμε το παράθυρο. Χιλιάδες μικρές ψηφίδες στροβιλίζονται γύρω μου. Τις βλέπω να αιωρούνται όπως φαντάζομαι ότι θα συνέβη και στη φαντασία του άγνωστου καλλιτέχνη που απέδωσε τη σκηνή του «ακτίστου φωτός», με οδηγό το Κατά Ματθαίον Ευαγγέλιο. Κάπου εκεί, σε μια γωνιά, στέκονται και οι κτίτορες του ναού, αιώνια νέοι, ο Ιουστινιανός και η Θεοδώρα. Μάλιστα «υπέρ αναπαύσεως» της δικής της ψυχής έπαιξε ο Μέγας Ιουστινιανός τούτο το μοναστηριακό συγκρότημα που ταυτόχρονα εγκαινιάζει μια νέα εποχή για τον ασκητικό μοναχισμό του Βυζαντίου: ισχυρά τείχη που περιβάλλουν τα ήδη υπάρχοντα κτίσματα της Αγίας Ελένης, κελιά για τους μοναχούς, υποδομή για τους στρατιώτες που θα το φύλαγαν και ένας ολοκαίνουργιος ναός, περιλαμπρός για τα δεδομένα της εποχής και για την τοποθεσία. Λέγεται μάλιστα ότι οικοδομικό υλικό μεταφέρθηκε από διάφορα μνημεία της αρχαιότητας – ίσως κάποια μάρμαρα να προέρχονται από το Ναό της Αρτέμιδος στην Εφεσό. Ταυτόχρονα με τον ναό παραδόθηκε και το ψηφιδωτό του, που η τεχνοτροπία του θυμίζει



αυτή του Αγίου Βιταλίου της Ραβέννας και της Αγίας Σοφίας. «Πρόκειται για ένα αριστούργημα της τέχνης του ψηφιδωτού, ανεκτίμητης αξίας, τόσο για την αισθητική του αρτιότητα όσο και για την πνευματική και ηθική του βαρύτητα» μου εξηγεί ο Ρομπέρτο. Θα μπορούσε να εκθειάζει για ώρες την τέχνη του άγνωστου μάστορα των ψηφιδών. «Να, εκεί κοιτά,δες πώς έχει πλαγιάσει τις επικρυσωμένες ψηφίδες, είναι ακριβώς μελετημένο για να αιχμαλωτίζει τις ακτίδες του φωτός που μπαίνουν από το παράθυρο και να τις διακέ-

ει στον χώρο, σαν κάτοπτρο. Ήταν maestro». Πράγματι κάθε ψηφίδα είχε διακοσμητική κλίση ανάλογα με το θέμα της εικονογράφησης αλλά και το ύψος στο οποίο βρισκόταν. Το ηθικό βάρος το αντιλαμβάνομαι καθώς βλέπω τους συντηρητές να εργάζονται σε απόλυτη σιωπή και συγκέντρωση, διαβαίνοντας με σταθερό χέρι πάνω στους δρόμους του αρχαίου μάστορα. Από τον 6ο αιώνα ως σήμερα εκατομμύρια άνθρωποι έχουν σταθεί κάτω από αυτή την αψίδα είτε επιδιώκοντας την ψυχική ανάταση που υπόσχεται η προσευχή